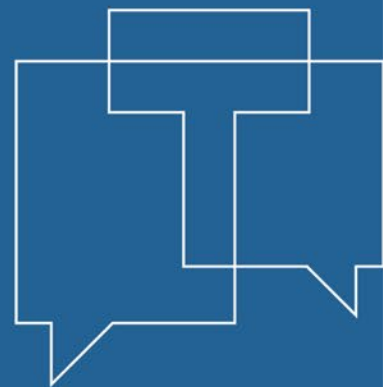


# COMITÉ DE LIAISON — USINE DE PRODUCTION D'HYDROXYDE DE LITHIUM DE NEMASKA LITHIUM

Rencontre 9 – 12 février 2026

Compte rendu

Par : Transfert Environnement et Société  
Février 2026



INFORMATIONS GÉNÉRALES			
<b>No. de rencontre</b>	Rencontre 9		
<b>Date de la rencontre</b>	12 février 2025		
<b>Heure de début</b>	17h30	<b>Heure de fin</b>	20h00
<b>Lieu</b>	17 575 Boul Bécancour, Bécancour, QC G9H 1A5		
<b>Participation</b>	<ul style="list-style-type: none"> <li>■ Mélanie Gosselin, Citoyenne — Secteur Centre (Bécancour)</li> <li>■ Kevin Collins, Citoyen — Secteur Sud (Ste-Gertrude)</li> <li>□ Audrey Toutant, Citoyenne — Secteur Est (Gentilly)</li> <li>■ Pascal Tremblay, Citoyen — Secteur Ouest (St-Grégoire, Ste-Angèle, Précieux-Sang)</li> <li>■ René Bérubé, Citoyen — Secteur Ouest (St-Grégoire, Ste-Angèle, Précieux-Sang)</li> <li>■ Marc Bossé, Citoyen — Secteur Ouest (St-Grégoire, Ste-Angèle, Précieux-Sang)</li> <li>■ Éric Perreault, Conseil régional de l'environnement du Centre-du-Québec (CRECQ)</li> <li>■ Emmanuel Laplante, Groupe de concertation des bassins versants de la zone Bécancour (GROBEC)</li> <li>■ Julie Boulet, Ville de Bécancour</li> <li>□ Guy St-Pierre, MRC de Bécancour</li> <li>■ Marie-Noëlle Bourque, Société du parc industriel et portuaire de Bécancour (SPIP)</li> <li>■ Virginie Maltais-Marien, Chambre de commerce et d'industrie du Cœur-du-Québec (CCICQ)</li> <li>□ Caroline Dion, Table régionale de l'éducation Centre-du-Québec (TRECQ)</li> <li>□ Annie Brassard, Le Pont</li> <li>■ Annie Richard, Carrefour jeunesse-emploi</li> <li>□ Fannie Boisvert, Syndicat de l'UPA de Bécancour</li>   <li>■ Vincent Perron — Directeur principal — Environnement et relations avec les parties prenantes</li> <li>■ Annabelle Gauthier — Adjointe administrative — Développement durable</li> <li>■ Isabelle Brûlé — Facilitatrice, Transfert Environnement et Société</li> <li>■ Laurence Roger — Prise de note, Transfert Environnement et Société</li> </ul>		



## Ordre du jour

1. Mot de bienvenue
2. Mise à jour sur les activités à l'usine et de la mine Whabouchi
3. Échos du milieu
4. Suivis de la dernière rencontre
5. Présentation thématique — Retour sur le bilan du Comité  
Pause
6. Présentation thématique — Suivi des engagements
7. Suivi sur les relations avec le milieu
8. Suivi sur le volet environnemental
9. Divers / Varia
10. Conclusion de la rencontre



## 1. MOT DE BIENVENUE

Isabelle Brûlé, facilitatrice pour Transfert Environnement et Société (ci-après « Transfert »), souhaite la bienvenue aux membres du Comité de liaison (ci-après « Comité »). Elle présente les deux invités, substitués pour le siège citoyen du secteur ouest de Bécancour (St-Grégoire, Ste-Angèle et Précieux-Sang).

L'ordre du jour est ensuite présenté, la rencontre étant dédiée à un retour sur le bilan de l'année 2025 ainsi qu'à une mise à jour du Comité.

## 2. MISE À JOUR SUR LES ACTIVITÉS À L'USINE ET À LA MINE WHABOUCHI

Vincent Perron, Directeur principal — Environnement et relations avec les parties prenantes chez Nemaska Lithium, présente les activités à l'usine de Bécancour et à la mine Whabouchi.

### USINE DE BÉCANCOUR

Un important plateau en santé et sécurité au travail (SST) a été atteint au chantier de l'usine de Bécancour, avec 5 millions d'heures sans incident. Des commentaires positifs ont également été formulés par les entrepreneurs présents sur le chantier, témoignant d'une culture SST bien ancrée chez Nemaska Lithium.

Les travaux d'électrification et de tuyauterie se poursuivent, et entre 1 800 et 2 000 travailleurs sont toujours présents sur le chantier afin de procéder au raccordement des équipements. Le bâtiment administratif est désormais aménagé et occupé, et son raccordement à l'eau potable est prévu prochainement. Le bâtiment multiservice, qui accueillera le laboratoire, l'atelier de maintenance et l'entrepôt, sera livré entièrement au cours des prochaines semaines. Vincent Perron précise que le laboratoire jouera un rôle clé dans les tests de pureté du produit fini et des équipes de techniciens y prendront place dans les prochaines semaines.

### MINE WHABOUCHI

Vincent Perron explique que Rio Tinto détient deux actifs de lithium dans le nord du Québec, soit le projet Nemaska Lithium à Whabouchi et le projet Galaxy. L'entreprise a



décidé de ne pas mener simultanément les deux projets et d'en prioriser un seul. Le 4 décembre dernier, une mise sur pause des travaux de construction des deux projets a été annoncée afin de permettre la réalisation d'analyses approfondies visant à déterminer l'option la plus optimale. Cette décision a entraîné des licenciements collectifs à la mine Whabouchi avant la période des Fêtes. Toutefois, entre huit et dix employés demeurent en poste, selon un système de rotation, afin d'assurer le maintien des actifs. Parmi ceux-ci, trois ressources sont dédiées au volet environnemental pour assurer la continuité des suivis requis, et l'agent de liaison cri demeure également en poste. Les représentants des communautés cries ont été rencontrés afin d'être informés de la décision et de la démarche. L'entente Chinuchi demeure en vigueur et les comités avec les communautés cries sont maintenus. Vincent Perron précise qu'il s'agit d'une mise sur pause structurée, axée sur le maintien des actifs et sur une gestion environnementale rigoureuse. Un délai minimal de six mois est prévu pour compléter l'évaluation comparative des deux projets.

<b>ÉCHANGES ET DISCUSSIONS</b>	
<b>Membre du Comité</b>	<b>Nemaska Lithium</b>
Est-ce que le bâtiment administratif est situé en bordure du Chemin Louis Riel ?	Oui.
Un seul projet sera donc retenu et l'autre abandonné ?	Oui, un seul des deux projets sera sélectionné afin d'alimenter l'usine de Bécancour.
Au moment où Rio Tinto a acquis une participation dans Nemaska Lithium, la mine Galaxy faisait-elle déjà partie de son portefeuille ?	Oui, Rio Tinto a acquis Arcadium Lithium, qui détenait alors 100 % des parts de la mine Galaxy.
Étant donné que l'usine de Bécancour a été conçue en fonction du minerai de la mine Whabouchi, est-ce que le choix d'un autre projet pourrait compromettre le procédé de l'usine ?	L'usine a effectivement été conçue en fonction des caractéristiques du minerai de la mine Whabouchi, notamment en ce qui concerne le procédé et la gestion des résidus. Le minerai de la mine Galaxy présente des caractéristiques différentes. Afin d'assurer la production d'un produit fini de haute qualité à l'usine de Bécancour, la compatibilité du minerai fait partie intégrante de l'analyse en cours menée par Rio Tinto. Vincent Perron et son équipe Environnement sont impliqués



## ÉCHANGES ET DISCUSSIONS

Membre du Comité	Nemaska Lithium
	dans cette évaluation. Le cas échéant, des modifications au procédé pourraient être requises, lesquelles nécessiteraient également des ajustements aux autorisations gouvernementales.
Est-il prévu qu'une partie du volume de production de la mine Galaxy soit destinée à une autre usine comme celle de Bécancour ?	Le projet de la mine Galaxy est beaucoup moins avancé que celui de la mine Whabouchi et le minerai n'avait pas encore de destination définie. Le gisement Galaxy présente toutefois des avantages sur le plan commercial, avec des coûts d'opération moindres que ceux de la mine Whabouchi. L'enjeu principal demeure la compatibilité du minerai avec l'usine de Bécancour.
Dans le cadre de l'évaluation des deux projets, est-ce que Rio Tinto tiendra compte des démarches de Nemaska Lithium afin de valoriser les résidus ?	La valorisation des résidus fait partie intégrante de l'analyse multicritère menée par Rio Tinto. Il s'agit d'un paramètre important de l'évaluation, puisque le modèle d'affaires de Nemaska Lithium repose notamment sur l'acheminement de résidus vers des repreneurs afin de leur donner une seconde vie.
Si Rio Tinto prend six mois pour rendre sa décision, est-ce que cela entraînera un retard dans le projet de l'usine de Bécancour ?	Non. Deux sources de minerai alternatives présentant des caractéristiques similaires ont été sécurisées sur le plan des autorisations environnementales. Des discussions commerciales sont en cours avec la mine située à La Corne, en Abitibi, afin de sécuriser les volumes nécessaires au démarrage de l'usine. Une autre source, provenant d'une mine située au Brésil, présente également des caractéristiques comparables. La livraison des conteneurs destinés à l'entreposage du spodumène sur le site de l'usine, ainsi que celle des wagons, est prévue d'ici le mois de mars. Le projet de l'usine de Bécancour poursuit donc son avancement.



ÉCHANGES ET DISCUSSIONS	
Membre du Comité	Nemaska Lithium
Comment la communauté de Whabouchi a-t-elle réagi à l'annonce de la mise sur pause du projet ?	La réaction de la communauté a été marquée par de la déception. D'une part, sur le plan économique, la mise sur pause représente une perte financière liée à l'entente de partage des bénéfices. D'autre part, sur le plan relationnel, Nemaska Lithium avait bâti un lien de confiance avec la communauté. L'entreprise demeure néanmoins présente auprès de celle-ci afin de préserver les acquis : l'agent de liaison est maintenu en poste et Nemaska Lithium continuera de participer à certaines activités de la Nation.
Quel est le tonnage de minerai prévu pour la mine Whabouchi et pour la mine Galaxy ?	La mine Whabouchi prévoit une production d'environ 230 000 tonnes de concentré de spodumène par année. La mine Galaxy pourrait produire un volume plus important. Le procédé de concentration du minerai du projet Galaxy serait également plus économique que celui de la mine Whabouchi.
La durée de vie de la mine Galaxy est-elle comparable à celle de la mine Whabouchi ?	La durée de vie de la mine Galaxy est estimée à environ 23 ans, soit légèrement inférieure à celle de la mine Whabouchi (33 ans). En raison de la configuration du gisement de Whabouchi, certaines années d'exploitation pourraient entraîner des déficits dans certains secteurs, ne permettant pas de répondre entièrement aux besoins de l'usine. À l'inverse, la mine Galaxy serait en mesure de subvenir pleinement aux besoins de l'usine tout au long de sa durée d'exploitation.
Dans l'éventualité où la mine Whabouchi ne serait pas retenue, des coûts seraient-ils engagés pour la maintenance du site et sa remise en état ?	Deux options sont possibles : soit la mine serait fermée conformément à un plan de restauration minière, incluant des suivis environnementaux post-restauration, soit le projet pourrait être vendu à une autre société minière.



## ÉCHANGES ET DISCUSSIONS

Membre du Comité	Nemaska Lithium
La mine Whabouchi pourrait-elle être vendue à la Nation crie de Nemaska ?	La Nation crie de Nemaska avait investi dans la première version du projet et a subi des pertes financières. L'opportunité d'investir dans le projet actuel leur a été offerte, mais n'a pas été retenue. Cette option pourrait toutefois redevenir envisageable avec l'arrivée d'un nouveau promoteur.
Si le projet Galaxy est retenu, le transport du minerai se fera-t-il par train, comme prévu pour le projet Whabouchi ?	Le minerai sera reçu sur le site de l'usine par train et par conteneurs, conformément aux autorisations actuellement en vigueur. Les préoccupations exprimées par la communauté locale concernant l'entreposage extérieur de matériaux ont été communiquées à Rio Tinto, en insistant sur l'importance de maintenir les mesures clés mises en place afin de minimiser les impacts. L'aire de réception du concentré de spodumène a d'ailleurs été aménagée en fonction de la réception par conteneurs, comme prévu initialement pour le projet Whabouchi, ce qui rendrait tout changement difficile. De plus, une modification du mode de réception pourrait être mal perçue localement, compte tenu des engagements fermes pris par Nemaska Lithium.
Il a été dit lors de la dernière rencontre que le démarrage de l'usine pourrait se faire avec du transport par camions, ce qui suscite des inquiétudes.	Le tonnage transporté lors du démarrage de l'usine sera inférieur à celui prévu en phase d'exploitation. Comme l'ensemble des ententes commerciales n'est pas encore entièrement sécurisé, un suivi sera effectué lors de la prochaine rencontre afin de présenter un portrait plus complet.



### 3. ÉCHOS DU MILIEU

Isabelle Brûlé invite les membres à partager des nouvelles d'intérêt de leur milieu respectif, des observations, des commentaires ou des fausses nouvelles concernant Nemaska Lithium ou l'industrie des batteries.

Les échanges entre les membres du Comité et Nemaska Lithium sont résumés sous forme de sous-points :

- Une information relayée récemment dans les médias rapporte les propos d'une personne représentant la communauté de Wôlinak, selon lesquels le parc industriel de Bécancour serait situé sur le territoire de Ndakina. Il est suggéré d'explorer la possibilité que la communauté siège sur le Comité. Vincent Perron précise que la Nation W8banaki a été invitée à siéger sur le Comité, mais qu'elle a préféré mettre en place son propre comité, mieux adapté à ses besoins. Il indique que Nemaska Lithium relancera la Nation afin d'évaluer son intérêt à rejoindre le Comité en 2026. Il rappelle également que l'entreprise est actuellement en négociation d'une entente de collaboration avec la Nation.
- Une question est soulevée concernant l'état d'avancement des discussions avec le ministère des Transports et de la Mobilité durable (MTMD) sur le doublement de l'autoroute 30, dans un contexte où la circulation demeure importante. Julie Boulet, de la Ville de Bécancour, indique qu'une rencontre entre la Ville et le MTMD est prévue la semaine suivant la rencontre du Comité. Le projet de doublement de l'autoroute 30 est toujours à l'étape de l'étude préliminaire. Julie Boulet estime toutefois que le ralentissement de la filière batterie pourrait freiner l'avancement du projet, le MTMD semblant vouloir attendre la mise en opération des usines afin d'en évaluer les impacts réels. Bien que des études ont été menées et que des organismes du territoire aient été consultés, le dossier n'a pas encore été présenté aux élus. Par ailleurs, une diminution du nombre de travailleurs est anticipée chez Nemaska Lithium à la suite de la phase de construction, une tendance déjà observable chez Ultium CAM.
- La Chambre de commerce et d'industrie du Cœur-du-Québec (CCICQ) a récemment tenu son événement le Nouvel An Économique, au cours duquel la diversification des marchés a notamment été abordée. La question est posée à



savoir si Nemaska Lithium a envisagé d'autres alternatives dans le contexte du ralentissement de la filière batterie. Vincent Perron indique que Nemaska Lithium dispose d'un contrat ferme avec Ford couvrant le tiers de la production de l'usine pour une durée de dix ans. La commercialisation du produit relève des équipes de Rio Tinto et demeure principalement orientée vers le marché automobile. D'autres créneaux, notamment celui de la défense, sont également à l'étude.

## TABLES DE COLLABORATION SPIPB

Marie-Noëlle Bourque, de la Société du parc industriel et portuaire de Bécancour (SPIPB), présente les mises à jour des projets et initiatives de l'organisation.

- Une annonce médiatique a récemment été faite relativement au projet Horizon, visant la modernisation du port de Bécancour. Le projet prévoit l'ajout d'un quai, l'allongement de deux quais existants et l'aménagement de la zone portuaire. Le [communiqué de presse](#) fait état de l'octroi des contrats à la firme d'ingénierie CIMA+ et à l'entrepreneur général Hamel-Construction. L'approche adoptée pour ce projet est collaborative : aucun appel d'offres n'a été lancé, les deux partenaires s'étant associés dès le départ afin de proposer conjointement leurs services. Le choix ne repose pas sur le plus bas soumissionnaire, mais sur la qualité du projet proposé. La SPIPB devient ainsi le premier organisme public au Québec à conclure une entente collaborative de ce type. Dans ce cadre, les partenaires renoncent à tout recours juridique et acceptent de partager les risques financiers : des primes peuvent être accordées si le projet est réalisé sous le budget, tandis qu'un dépassement entraînerait une réduction des profits.
- Le bilan 2025 de la SPIPB a récemment été rendu public par voie de [communiqué de presse](#) et de [capsule vidéo](#). Il met en lumière la créativité des entreprises au cours de la dernière année ainsi que le positionnement stratégique du parc pour l'accueil de grandes entreprises. En 2025, des investissements totalisant 700 M\$ ont été réalisés dans les infrastructures du parc.



## 4. RETOUR SUR LA DERNIÈRE RENCONTRE

Isabelle Brûlé fait un bref retour sur la rencontre du 27 novembre 2025, consacré au bilan annuel. À cette occasion, un bilan 2025 de Nemaska Lithium a été présenté, abordant notamment les embauches, les investissements communautaires, les retombées économiques du projet ainsi que les initiatives en matière de développement durable. Un bilan 2025 du Comité a par la suite permis aux membres de participer à une activité visant à identifier les forces du Comité ainsi que certaines pistes d'amélioration pour la prochaine année.

### ACTIONS DE SUIVI

Isabelle Brûlé rappelle que le tableau présentant l'état d'avancement des actions de suivi a été transmis aux membres en amont de la rencontre. Plusieurs actions de suivi demeurent à réaliser du côté de Nemaska Lithium. Deux d'entre elles ont été mises en pause : le retour sur les suggestions des membres concernant les politiques, en raison de l'arrivée de Rio Tinto et de l'alignement progressif de Nemaska Lithium sur ses standards et politiques existantes ; et le partage d'un graphique plus détaillé des retombées économiques de la mine Whabouchi, compte tenu du statut actuel de maintien des actifs du projet. Aucun commentaire ni aucune question n'ont été soulevés à ce sujet.

## 5. PRÉSENTATION THÉMATIQUE — *RETOUR SUR LE BILAN DU COMITÉ*

Dans un contexte de transition entre la phase de construction et l'entrée en opération de l'usine de Bécancour, le Comité a tenu un atelier d'actualisation visant à réfléchir à son rôle, à ses priorités et à ses modes de fonctionnement pour les deux prochaines années. Cette activité s'inscrivait dans la continuité du bilan réalisé en novembre 2025 et avait pour objectif de dégager des orientations permettant au Comité de demeurer pertinent, mobilisateur et utile dans ce nouveau contexte.



## **POINTS FORTS / À CONSERVER**

Plusieurs forces du Comité ont été mises en évidence lors de l'exercice bilan :

- La possibilité de poser des questions pendant les présentations
- La dynamique entre les membres et la diversité des points de vue
- Le lieu de rencontre (Auberge Godefroy)
- Le créneau du jeudi soir
- La présence d'experts et de spécialistes pour des échanges concrets
- La transparence de Nemaska Lithium et la qualité des mises à jour

Les membres ont été invités à confirmer si ces éléments reflétaient leur perception, ce à quoi l'ensemble des participants a acquiescé.

## **ATELIER D'ACTUALISATION DU COMITÉ**

À l'issue de l'exercice bilan, Isabelle Brûlé indique que certains commentaires formulés par les membres appellent à une réflexion approfondie au sein du Comité. Ceux-ci ont notamment exprimé le besoin d'une plus grande clarté quant aux attentes de Nemaska Lithium, d'un mandat assumé et actualisé, ainsi que d'un rôle plus actif et contributif du Comité. Dans ce contexte, un tableau Miro est présenté à l'écran, synthétisant les principaux constats du bilan et des pistes de réflexion, regroupées par thématiques. Isabelle Brûlé en fait la revue, puis des échanges entre les membres, de même qu'avec les équipes de Nemaska Lithium et de Transfert, ont permis de dégager progressivement des orientations et des consensus. Les résultats de cette réflexion collective sont présentés dans le tableau suivant :



	THÉMATIQUES		
	Rôle et valeur ajoutée du Comité en phase opérationnelle	Communication et rayonnement	Contributions concrètes et leviers d'influence
<b>Constats issus du bilan</b>	<ul style="list-style-type: none"> <li>Des membres craignent une baisse d'intérêt et une redondance des sujets une fois l'usine en opération, et s'interrogent sur l'utilité de Comité à cette étape.</li> <li>Besoin ressenti d'actualiser le mandat/les objectifs pour refléter la réalité des opérations.</li> </ul>	<ul style="list-style-type: none"> <li>Les membres voient le Comité comme un relai d'information dans leurs milieux, mais des moyens simples pour partager des messages clairs, rapides et adaptés aux différents publics manquent.</li> <li>Besoin d'une meilleure visibilité du Comité.</li> </ul>	<ul style="list-style-type: none"> <li>Les contributions des membres ont été soulignées (expertise terrain/professionnel, « échos du milieu », ateliers).</li> <li>Les membres souhaitent que le Comité joue un rôle plus actif que des échanges Q/R, avec un impact visible sur les décisions ou programmes.</li> </ul>
<b>Intentions/ pistes mises à l'étude</b>	<ul style="list-style-type: none"> <li>Vision de Nemaska Lithium : maintenir la transparence en phase d'opération, en s'appuyant sur le Comité comme espace de réflexion collective en amont pour l'élaboration et l'évolution des programmes.</li> <li>Actualiser le mandat et revisiter le libellé des Statuts ; positionner le Comité comme un véhicule de transparence aussi en phase d'opération.*</li> <li>Explorer un suivi environnemental participatif et un travail en amont sur les enjeux émergents (avant qu'ils deviennent des irritants).</li> <li>Examiner comment le Comité peut soutenir le développement économique local (approvisionnement local, soutien aux PME) et contribuer à certaines politiques ou orientations.</li> </ul>	<ul style="list-style-type: none"> <li>Mettre en place une boîte à outils de communication pour les membres : visuels vulgarisés prêts à publier, messages adaptables selon les publics, possibilité de taguer l'organisation, one-pager partageable, infolettre, etc.</li> <li>Réfléchir à des canaux/occasions : médias locaux, capsule/communiqués, faits saillants, rencontre ouverte au public, interventions ciblées (ex. : radio/communautaire), en gardant un message juste et factuel, avec des consignes claires de la part de l'entreprise.</li> <li>Travailler la visibilité du Comité (ex. : sur le site web de Nemaska Lithium).</li> </ul>	<ul style="list-style-type: none"> <li>Outiller la contribution : fiche de préparation avant les ateliers du Comité, questions transmises d'avance, implication des membres dans l'agenda annuel.</li> <li>Renforcer le lien avec Rio Tinto (ex. : inviter une personne de l'entreprise) et arrimer les échanges aux sujets structurants (ESG/développement durable, mesures environnementales, investissements communautaires).</li> <li>Mettre en place des mécanismes pour montrer le « retour » (comment les préoccupations du Comité ont mené à des ajustements/mesures).</li> </ul>



THÉMATIQUES			
	Rôle et valeur ajoutée du Comité en phase opérationnelle	Communication et rayonnement	Contributions concrètes et leviers d'influence
<b>Orientations ou consensus dégagé</b>	<ul style="list-style-type: none"> <li>• Maintenir le Comité en phase opérationnelle en le repositionnant comme un espace de réflexion en amont, axé sur la transparence, le suivi environnemental participatif et l'identification des enjeux émergents.</li> <li>• Faire évoluer le Comité vers un rôle plus participatif et contributif, permettant de discuter d'enjeux opérationnels concrets et, lorsque pertinent, de tester ou bonifier certaines mesures.</li> <li>• Positionner le Comité comme un outil de concertation utile et reconnu, conformément aux pratiques d'autres comités en contexte d'opérations.</li> </ul>	<ul style="list-style-type: none"> <li>• Faciliter et accélérer la diffusion d'une information juste et impartiale, à partir des contenus partagés en rencontre ou lors d'annonces importantes, avec des directives claires de Nemaska Lithium.</li> <li>• Privilégier des formats vulgarisés et adaptables pour les communications.</li> <li>• Accroître le rayonnement du Comité par des canaux ciblés et complémentaires, tels que la participation d'un membre à l'émission radiophonique (90.5 FM), l'invitation de médias locaux à une rencontre thématique et l'organisation d'une rencontre citoyenne ouverte.</li> <li>• Mieux structurer la visibilité du Comité (ex. : présence web) et favoriser la publication des contenus par les membres sur leurs propres plateformes, plutôt que la simple republication de contenus de Nemaska Lithium, afin d'élargir la portée des messages.</li> </ul>	<ul style="list-style-type: none"> <li>• Rendre les contributions plus concrètes, traçables et utiles : co-construire certains sujets (ESG/développement durable, environnement, investissements).</li> <li>• Mobiliser l'expertise des membres.</li> <li>• Donner des rétroactions explicites sur l'influence réelle du Comité.</li> <li>• Mettre le Comité au service d'un meilleur arrimage entre les besoins de l'entreprise et les réseaux du milieu, incluant l'exploration de partenariats.</li> <li>• Invitation ponctuelle de représentants de Rio Tinto.</li> </ul>



\* Le libellé des *Statuts de fonctionnement* du Comité, adoptés le 22 mai 2024, a été revu avec les membres afin de valider leur pertinence après 2 ans d'application et d'identifier, le cas échéant, des ajustements nécessaires. Un seul commentaire a été formulé concernant l'objectif du Comité visant à « maintenir le lien avec les parties prenantes à toutes les étapes du projet (construction, exploitation), en concertation avec les initiatives et orientations de la Société du Parc Industriel et Portuaire de Bécancour ». Un membre a proposé d'y ajouter explicitement la Ville de Bécancour à la suite de la SPIPB. Cette proposition n'ayant pas fait consensus, elle n'a pas été retenue.

Faute de temps, les deux autres thèmes prévus dans le cadre de l'activité ont été reportés à une rencontre ultérieure du Comité.

## PLAN DE MATCH 2026

Isabelle Brûlé présente le plan de match des prochaines rencontres pour le reste de l'année. La rencontre de mai prendra la forme d'une visite de l'usine et des bureaux administratifs. Les sujets qui n'ont pu être abordés lors de la présente rencontre pourront, le cas échéant, être traités en amont de cette visite ou dans le cadre de cette visite.

La rencontre de septembre pourrait être consacrée à la Nation W8banaki, sous réserve de l'intérêt et de la disponibilité de celle-ci et des invités sollicités. Cette proposition vise à permettre de mieux comprendre la relation avec Nemaska Lithium et la Nation, ainsi que les besoins des communautés autochtones en lien avec le projet. Le cas échéant, cette rencontre offrirait l'occasion d'entendre le point de vue de la Nation et d'en apprendre davantage sur l'entente de collaboration actuellement en négociation. Il est également envisagé, à titre exploratoire, d'inviter Silas Blackned, l'agent de liaison cri de la mine Whabouchi.

Enfin, la dernière rencontre de l'année portera sur le bilan annuel de Nemaska Lithium et du Comité.

Le plan de match est approuvé par l'ensemble des membres. Par ailleurs, une modification sera apportée au libellé des *Statuts de fonctionnement* actuellement en vigueur, lesquels prévoient que la rencontre de bilan annuel ait lieu au début de l'année suivante, afin que



ce bilan soit plutôt présenté lors de la dernière rencontre de l'année. Les membres se montrent en accord avec cette modification.

ÉCHANGES ET DISCUSSIONS	
Membre du Comité	Nemaska Lithium
À quel moment précis est prévue la mise en fonction de l'usine ?	Le démarrage de l'usine est prévu au printemps et s'échelonnera sur une période prolongée. Il se fera de façon progressive, secteur par secteur. L'année 2026 constituera ainsi une phase de transition entre la fin des travaux de construction et la mise en service graduelle des différents secteurs.
Il est suggéré que la rencontre de bilan annuel ne porte pas uniquement sur le Comité, mais qu'elle aborde aussi le démarrage de l'usine. Des experts de Nemaska Lithium pourraient être invités afin de présenter un bilan des opérations.	Une présentation portant sur le déroulement du démarrage de l'usine ainsi que sur les enjeux associés pourrait effectivement être envisagée.

## OFFICIALISATION DES SIÈGES CITOYENS

À la suite de la démarche amorcée lors de la dernière rencontre de Comité, la création d'un nouveau siège Citoyen régional (hors Bécancour) est officialisée. En ce qui concerne le recrutement du siège Citoyen — Secteur Ouest (Ste-Angèle, Précieux-Sang et St-Grégoire), Isabelle Brûlé propose que les deux invités substitués se concertent afin de désigner le nouveau membre actif en fonction de leurs disponibilités et de leur motivation. Une discussion à cet effet a eu lieu à la suite de la rencontre. Il a finalement été convenu que les deux substitués deviendront membres actifs, considérant que le secteur ouest représente la plus forte proportion de population parmi l'ensemble des secteurs représentés au sein du Comité.

## 6. CONCLUSION DE LA RENCONTRE

Faute de temps, les points à l'ordre du jour suivants sont reportés à une rencontre ultérieure. Isabelle Brûlé remercie les membres pour leur implication et clôt la rencontre.

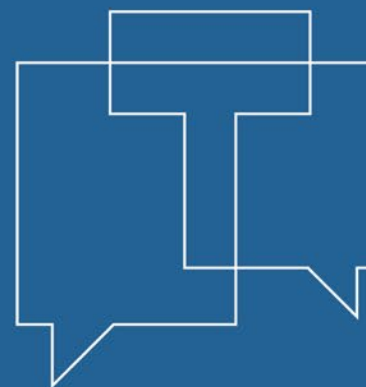


## ACTIONS DE SUIVI

Actions de suivi	Responsable	Échéancier	Statut
<b>12 février 2026</b>			
Faire un retour sur les suggestions des membres pour optimiser les politiques présentées à la rencontre #5 (celles retenues et mises de côté).	NLI / Transfert		En pause
Inviter la rédactrice de Nemaska Lithium pour présenter le plan de décarbonation progressive lors d'une rencontre 2026.	NLI	Rencontre 2026 dédiée au suivi environnemental.	À faire
Préciser les horaires des quarts de travail rotatifs à l'usine de Bécancour.	NLI	Une fois la majorité des embauches complétées et la discussion tenue avec le personnel.	À faire
Faire un retour sur la provenance géographique des embauches et la proportion de personnes formées pour le métier, en fonction de l'âge.	NLI		À faire
Détail des retombées économiques de l'usine de Bécancour par phases (construction vs exploitation).	NLI	Lorsque l'usine sera en exploitation depuis au moins 1 an.	À faire
Vérifier la possibilité d'obtenir un graphique plus détaillé des retombées économiques de la mine Whabouchi.	NLI		En pause
Inviter le Chef de valorisation de Nemaska Lithium et des preneurs de résidus pour présenter la gestion et l'utilisation des sous-produits	NLI	Une fois les contrats conclus.	À faire
Présenter un portrait plus complet du tonnage transporté prévu lors du démarrage de l'usine et lors de la phase d'exploitation.	NLI	Prochaine rencontre.	À faire
Relancer la Nation W8banaki afin d'évaluer son intérêt à rejoindre le Comité en 2026	NLI	Prochaine rencontre.	À faire

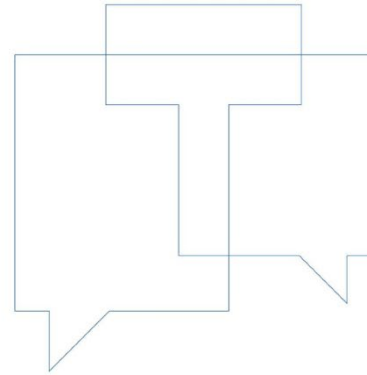


**ANNEXE 1 : PRÉSENTATION  
POWERPOINT DE LA RENCONTRE 9**



# COMITÉ DE LIAISON DE L'USINE DE BÉCANCOUR – NEMASKA LITHIUM

Rencontre 9



12 février 2026

 **TRANSFERT**  
ENVIRONNEMENT ET SOCIÉTÉ

## MOT DE BIENVENUE – PRÉSENTATION DES REMPLAÇANT.ES ET INVITÉ.ES

- **Marc Bossé**

- Citoyen Secteur Ouest (Ste-Angèle, Précieux-Sang et St-Grégoire)

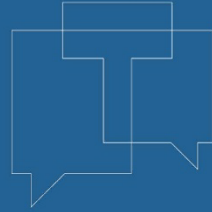
- **René Bérubé**

- Citoyen Secteur Ouest (Ste-Angèle, Précieux-Sang et St-Grégoire)



2



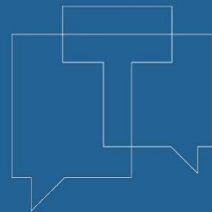


## ORDRE DU JOUR



1. Mot de bienvenue
2. Mise à jour sur les activités à l'usine et de la mine Whabouchi
3. Échos du milieu
4. Suivis de la dernière rencontre
5. Présentation thématique – Retour sur le bilan
6. Pause
7. Présentation thématique – Suivi des engagements
8. Mise à jour sur les activités avec le milieu
9. Divers / Varia
10. Impressions et suggestions

3



## MISE À JOUR SUR LES ACTIVITÉS DE L'USINE ET DE LA MINE WHABOUCHI

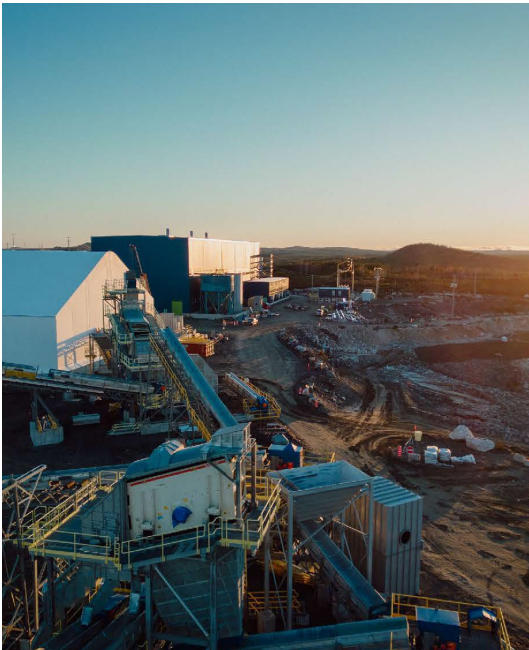




## MISE À JOUR SUR LES ACTIVITÉS (USINE BÉCANCOUR)

- Plateau impressionnant atteint en SST: **5 millions d'heures** sans incident avec perte de temps
- Travaux d'électrification et de tuyauterie avancent dans les délais prévus
- Notre bâtiment administratif est aménagé
- Notre bâtiment multiservice (laboratoire, atelier de maintenance, entrepôt) devrait être complètement livré dans les prochaines semaines

5 



## MISE À JOUR SUR LES ACTIVITÉS (MINE WHABOUCHI)

Les actionnaires de Nemaska Lithium ont annoncé **la mise sur pause du projet Whabouchi le 4 décembre dernier.**

Ce statut de maintien des actifs a apporté une démobilisation (maintenant complétée) des différents entrepreneurs qui travaillaient sur le site et de **nombreuses mises à pied**, qui se poursuivent jusqu'en mars 2026.

- Durant cette période de pause, l'équipe NLI comptera de 8 à 10 employés par rotation (2).

6 





## MISE À JOUR SUR LES ACTIVITÉS (MINE WHABOUCHI)

NLI s'engage à **maintenir ses activités en pleine conformité avec les lois et règlements provinciaux et fédéraux applicables**, malgré la situation actuelle, notamment en ce qui concerne :

- La gestion de l'eau
- Le suivi environnemental
- La préparation des rapports environnementaux annuels
- La gestion des résidus miniers
- Les mesures de sécurité et d'entretien
- **Le respect de l'Entente Chinuchi** (ainsi que des autres mécanismes de gouvernance avec la Nation crie de Nemaska)

7 

## ÉCHOS DU MILIEU

Partage de nouvelles d'intérêt  
par les membres

À vous la parole !

Segment des fausses nouvelles



8



## ÉCHOS DU MILIEU – SPIPB



Octroi de contrats et dévoilement de l'approche pour le projet de modernisation portuaire **Horizon Bécancour**

Communiqué de presse:

<https://www.spipb.com/upload/post/698cdf1c1f9d5.pdf>



SPIPB | Bilan 2025 - Faire face aux enjeux et saisir les opportunités

Société du parc industriel et portuaire Bécancour

3 abonnés

S'abonner

Bilan 2025 de la SPIPB

Communiqué de presse:

<https://www.spipb.com/upload/post/695fb362229c3.pdf>



9

## RETOUR SUR LA DERNIÈRE RENCONTRE

### • Rencontre Bilan de l'année

- Retour sur les points importants
  - Bilan 2025 de Nemaska Lithium : embauches, investissements communautaires, retombées économiques du projet dans la région et développement durable
  - Bilan 2025 du Comité : activité participative qui a permis d'identifier les forces du Comité et les pistes d'amélioration pour 2026
- Actions de suivi, des questions ?



10



## PRÉSENTATION THÉMATIQUE - RETOUR SUR LE BILAN DU COMITÉ



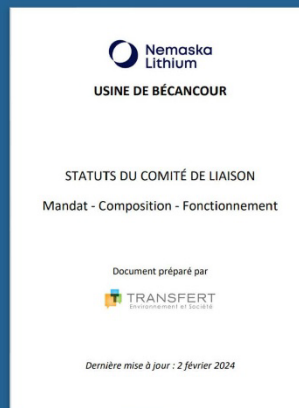
11

## ACTUALISATION DU RÔLE DU COMITÉ

- Évolution du Comité 2 ans après sa création
- Mise à jour du mandat et des objectifs du Comité



12



## RETOUR SUR L'ACTIVITÉ DES « 3C » ET LE SONDAGE EN LIGNE



- **Points forts / à conserver**

- La possibilité de poser des questions pendant les présentations
- La dynamique du groupe et la diversité des points de vue
- Le lieu de rencontre (Auberge Godefroy)
- Le créneau du jeudi soir
- La présence d'experts et de spécialistes pour des échanges concrets
- La transparence de Nemaska Lithium et la qualité des mises à jour (incluant celles de la SPIPB)

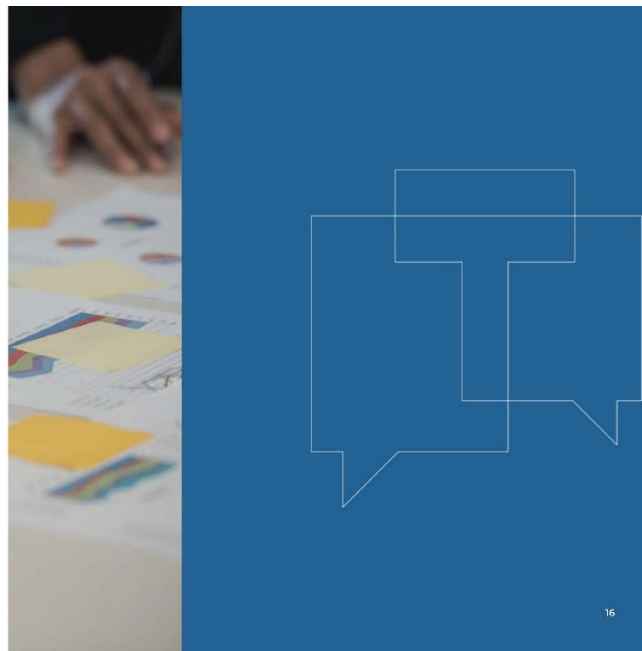
- **Pistes à explorer ou recommandations** : exercice du tableau Miro



13



PAUSE



16



## OFFICIALISATION DES SIÈGES CITOYENS

- **Citoyen.ne régional (hors Bécancour)**
- **Citoyen.ne secteur Ouest (Ste-Angèle, Précieux-Sang et St-Grégoire)**
  - Exercice d'autodésignation



14

## PLAN DE MATCH 2026

### RENCONTRE #10 – 14 mai 2026

**Thématique :** Visite de l'usine

### RENCONTRE #11 – septembre 2026

**Thématique :** Nation W8banaki

### RENCONTRE #12 – novembre 2026

**Thématique :** Rencontre bilan de l'année



15



## VOS IMPRESSIONS ET SUGGESTIONS SONT BIENVENUES

Comment avez-vous trouvé cette rencontre ?

Avez-vous des suggestions pour améliorer la forme ou le contenu ?



32

